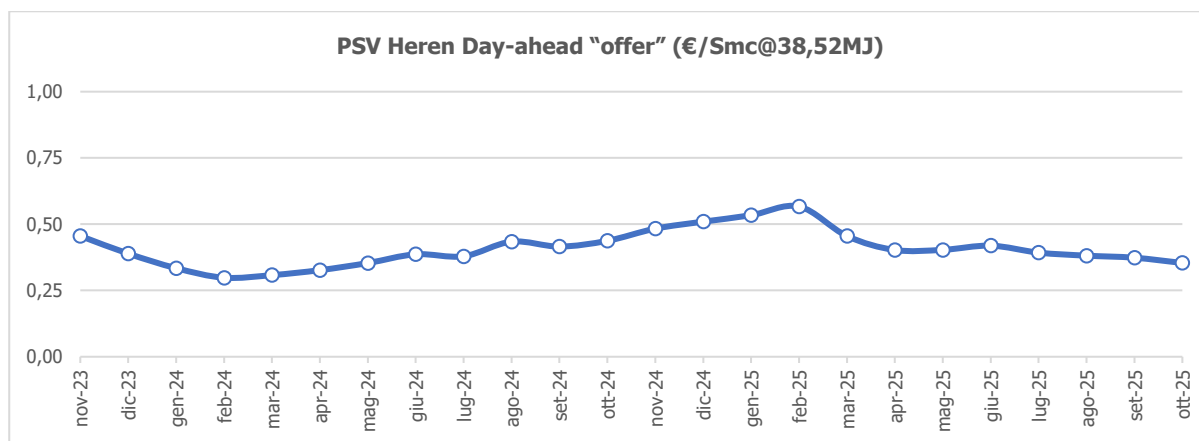


ANDAMENTO INDICI ENERGETICI – Gas Naturale INDICE PSV Heren Day-Ahead “offer”

L'indice PSV Heren Day Ahead “Offer”, calcolato mensilmente, è pari alla media aritmetica delle quotazioni giornaliere PSV Heren Day Ahead “Offer” del mese di prelievo, pubblicata nel report ‘Heren European Spot Gas Markets’ (www.icis.com) per ogni giorno lavorativo, secondo il calendario inglese (così calcolato: per ogni giorno lavorativo a Londra verrà utilizzato il prezzo “Day Ahead” pubblicato il giorno lavorativo immediatamente precedente; per ogni giorno non lavorativo a Londra (sabato, domenica, festivi) verrà utilizzato il “Weekend” pubblicato il giorno lavorativo immediatamente precedente).

MESE	PSV day-ahead (€/Smc@38,52MJ)
ott-25	0,353962
set-25	0,373598
ago-25	0,381342
lug-25	0,392801
giu-25	0,419180
mag-25	0,403277
apr-25	0,402738
mar-25	0,455422
feb-25	0,566773
gen-25	0,533902
dic-24	0,509733
nov-24	0,483255
ott-24	0,437465
set-24	0,415720
ago-24	0,434255
lug-24	0,379176
giu-24	0,386563
mag-24	0,353530
apr-24	0,326732
mar-24	0,307943
feb-24	0,298197
gen-24	0,334245
dic-23	0,389108
nov-23	0,455694

Elaborazione Energentium su fonte ICIS



INDICE $C_{MEM,m}$

L'indice $C_{MEM,m}$ è pari, in ciascun mese m , alla media mensile del prezzo PSV, determinato mensilmente come segue:

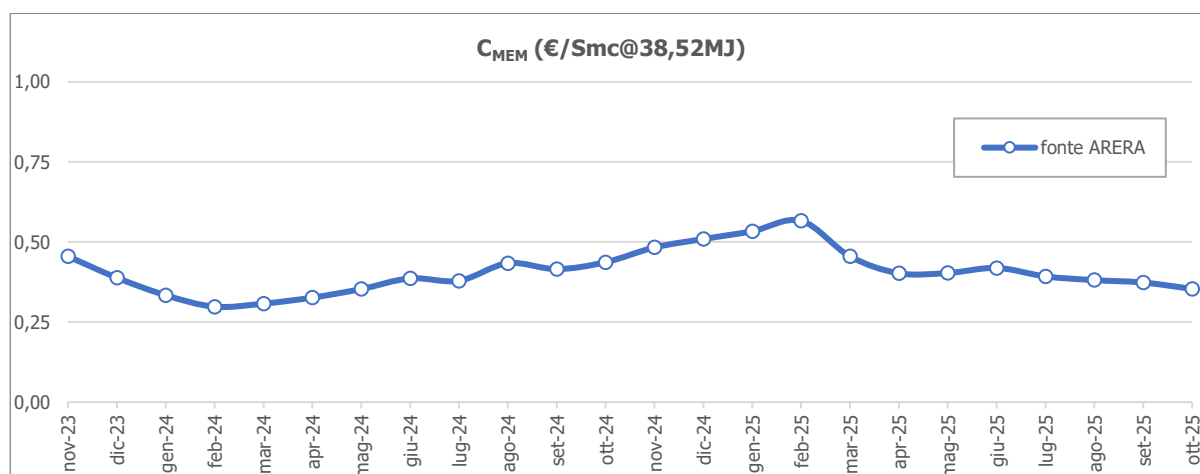
- se il giorno di riferimento (giorno G) è un giorno lavorativo, la media dei prezzi bid e offer "Day-Ahead", pubblicati da ICIS Heren nel report ESGM (European Spot Gas Markets) all'interno della sezione "PSV Price Assessment", nel giorno lavorativo antecedente il giorno di riferimento, espressi in €/MWh;
- se il giorno di riferimento (giorno G) ricade in un fine settimana o in una festività, la media dei prezzi bid e offer "Weekend", pubblicati da ICIS Heren nel report ESGM (European Spot Gas Markets) all'interno della sezione "PSV Price Assessment", nel giorno lavorativo antecedente il giorno di riferimento, espressi in €/MWh;
- i giorni lavorativi e le festività sono individuati in base alla metodologia di assessment di ICIS Heren.

L'indice $C_{MEM,m}$, il cui valore è pubblicato sul sito internet di ARERA entro il secondo giorno lavorativo dall'inizio del mese successivo al mese di riferimento, è espresso in €/GJ applicando un fattore di conversione pari a $1/3,6$ (€/GJ)/(€/MWh).

MESE	$C_{MEM,m}$		
	€/MWh	€/GJ	€/Smc@38,52MJ
ott-25	33,0532	9,181444	0,353669
set-25	34,8933	9,692583	0,373358
ago-25	35,5968	9,888000	0,380886
lug-25	36,6802	10,188944	0,392478
giu-25	39,1438	10,873278	0,418839
mag-25	37,6645	10,462361	0,403010
apr-25	37,6042	10,445611	0,402365
mar-25	42,5298	11,813833	0,455069
feb-25	52,9138	14,698278	0,566178
gen-25	49,8669	13,851917	0,533576
dic-24	47,5919	13,219972	0,509233
nov-24	45,1329	12,536917	0,482922
ott-24	40,8270	11,340833	0,436849
set-24	38,8083	10,780083	0,415249
ago-24	40,5411	11,261417	0,433790
lug-24	35,4077	9,835472	0,378862
giu-24	36,1054	10,029278	0,386328
mag-24	32,9859	9,162750	0,352949
apr-24	30,4921	8,470028	0,326265
mar-24	28,7375	7,982639	0,307491
feb-24	27,8401	7,733361	0,297889
gen-24	31,1903	8,663972	0,333736
dic-23	36,3085	10,085694	0,388501
nov-23	42,5317	11,814361	0,455089

Fonte:

- da Settembre 2022: www.arera.it/it/operatori/prezzi-e-tariffe/valore-cmemm-vulnerabili



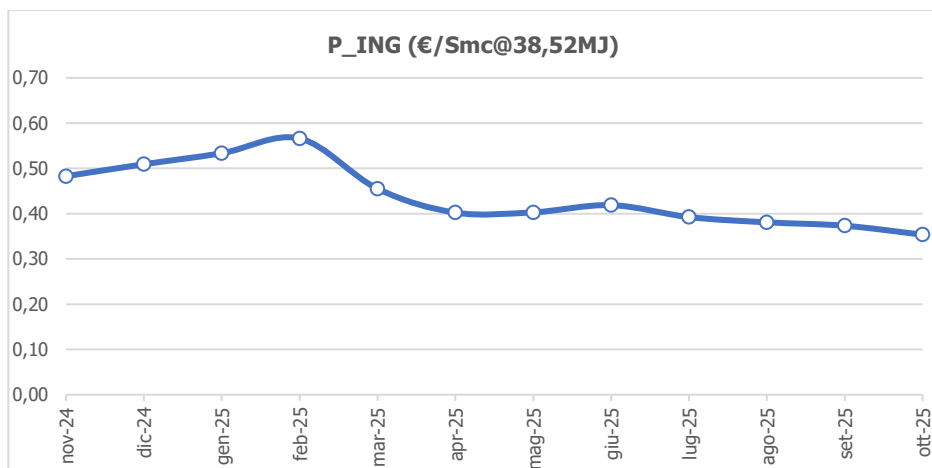
INDICE P_ING

Le Offerte PLACET di gas naturale prevedono, fino al 31 agosto 2023, un prezzo indicizzato al TTF determinato in ogni trimestre come media aritmetica delle quotazioni forward trimestrali OTC relative al trimestre in questione, presso l'hub TTF, rilevate da ICIS-Heren con riferimento al secondo mese solare antecedente il medesimo trimestre.

A decorrere dal 1° settembre 2023, ai sensi di quanto previsto dalla deliberazione 100/2023/R/com, il prezzo delle Offerte PLACET di gas naturale sarà aggiornato su base mensile e pubblicato nei primi giorni del mese successivo a quello di riferimento e posto pari alla media mensile del prezzo giornaliero al PSV (day ahead), definito come l'indice $C_{MEM,m}$.

MESE	P_ING	
	€/Smc@38,52MJ	€/GJ
ott-25	0,353669	9,181444
set-25	0,373358	9,692583
ago-25	0,380886	9,888000
lug-25	0,392478	10,188944
giu-25	0,418839	10,873278
mag-25	0,403010	10,462361
apr-25	0,402365	10,445611
mar-25	0,455069	11,813833
feb-25	0,566178	14,698278
gen-25	0,533576	13,851917
dic-24	0,509233	13,219972
nov-24	0,482922	12,536917
ott-24	0,436849	11,340833
set-24	0,415249	10,780083
ago-24	0,433790	11,261417
lug-24	0,378862	9,83547
giu-24	0,386328	10,029278
mag-24	0,352949	9,162750
apr-24	0,326265	8,470028
mar-24	0,307491	7,982639
feb-24	0,297889	7,733361

Fonte: www.arera.it/it/consumatori/placet.htm



ANDAMENTO INDICI ENERGETICI – Energia Elettrica INDICE PUN

L'indice PUN (Prezzo Unico Nazionale) è il prezzo di riferimento dell'energia elettrica rilevato sulla Borsa Elettrica italiana, un vero e proprio mercato dove i produttori di energia vendono l'elettricità in grandi quantità ai fornitori del libero mercato, che a loro volta rivendono ai clienti finali. Il prezzo di scambio non è fisso, ma varia di ora in ora in base alle leggi della domanda e dell'offerta: nelle fasce orarie in cui è più difficile produrre energia o la domanda di energia è maggiore il prezzo sarà più alto, e, viceversa, sarà più basso nelle ore in cui vi è maggiore offerta o minore domanda.

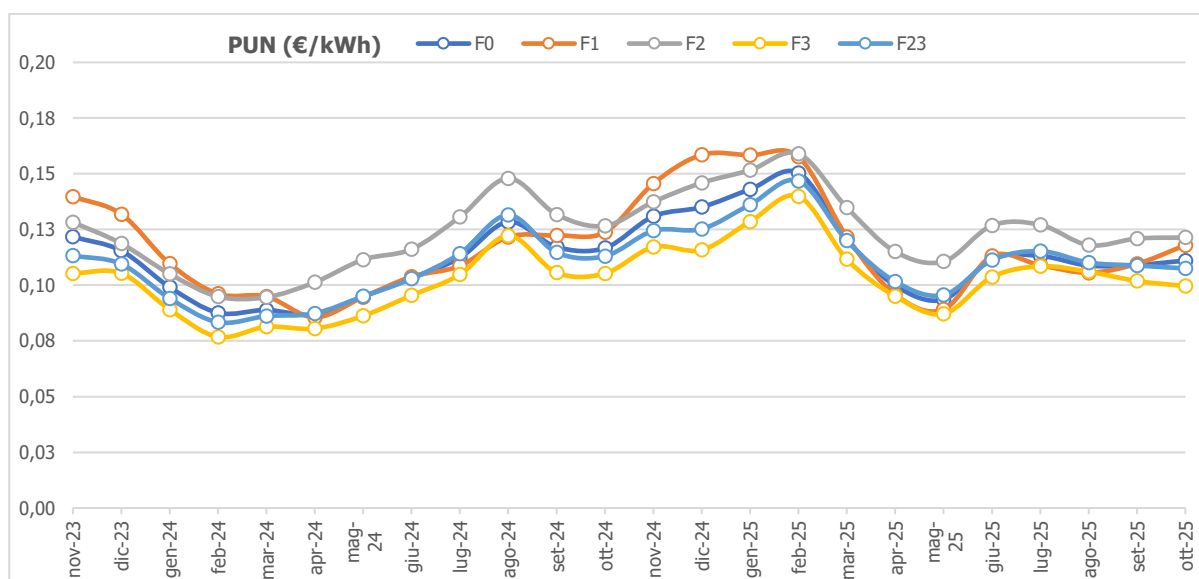
Il prezzo dell'energia elettrica dei fornitori è quindi strettamente connesso con quello del PUN poiché proprio a partire dal prezzo di acquisto i fornitori rivenderanno l'energia ai propri clienti.

Il valore dell'indice PUN medio mensile è pubblicato dal Gestore dei Mercati Energetici (GME) sul sito www.mercatoelettrico.org.

MESE	F0 (€/kWh)	F1 (€/kWh)	F2 (€/kWh)	F3 (€/kWh)	F23 (€/kWh)
ott-25	0,111046	0,117946	0,121398	0,099584	0,107505
set-25	0,109076	0,109595	0,120931	0,101877	0,108813
ago-25	0,108789	0,105582	0,117972	0,106035	0,110136
lug-25	0,113130	0,108964	0,127104	0,108491	0,115277
giu-25	0,111783	0,113065	0,126765	0,103631	0,111219
mag-25	0,093576	0,089088	0,110635	0,087114	0,095597
apr-25	0,099854	0,095840	0,115078	0,095050	0,101620
mar-25	0,120548	0,121678	0,134862	0,111653	0,120039
feb-25	0,150361	0,157641	0,158953	0,139907	0,146818
gen-25	0,143028	0,158321	0,151615	0,128541	0,13142
dic-24	0,135065	0,158472	0,145933	0,115809	0,125237
nov-24	0,130889	0,145592	0,137375	0,117133	0,124420
ott-24	0,116688	0,123775	0,126631	0,105274	0,113044
set-24	0,117126	0,122329	0,131736	0,105654	0,114668
ago-24	0,128435	0,121670	0,147953	0,122190	0,131481
lug-24	0,112320	0,108674	0,130625	0,104775	0,114199
giu-24	0,103170	0,103807	0,116156	0,095427	0,102889
mag-24	0,094883	0,094665	0,111475	0,086243	0,094989
apr-24	0,086803	0,085568	0,101292	0,080540	0,087346
mar-24	0,088862	0,094931	0,094617	0,081319	0,086124
feb-24	0,087626	0,096147	0,094918	0,076813	0,083393
gen-24	0,099157	0,109653	0,105071	0,089057	0,094097
dic-23	0,115461	0,131870	0,118688	0,105360	0,109510
nov-23	0,121736	0,139732	0,128256	0,105302	0,113235

Elaborazione Bluenergy su fonte www.mercatoelettrico.org

Il valore del PUN indicato in tabella è al netto delle perdite (pari per le BT al 10%), mentre quello indicato nelle Condizioni Tecnico Economiche (ai sensi dell'art. 5.1 lettera a del Codice di Condotta commerciale) è al lordo delle perdite. Ad esempio: il valore del PUN per la fascia F1 a Ottobre 2025 è pari a 0,117946 €/kWh, mentre nelle C.T.E. viene indicato a 0,129741 €/kWh (ovvero 0,117946 x 1,10).



Parimenti, sul sito del GME (www.mercatoelettrico.org), nella sezione *DATI STORICI EXCEL*, file "Anno AAAA_MM", foglio "Prezzi-Prices", colonna "PUN", sono pubblicati i valori orari del PUN.

Si riportano di seguito i grafici con l'andamento medio dei valori del PUN orario, per i 3 diversi cluster dei giorni della settimana (giorni lavorativi Lun-Ven; Sabato; Domenica e festivi), degli ultimi 3 mesi.

